

ZEHUS

BIKE all in one generation **2**
revolutionary · again

BEDIENUNGSANLEITUNG



Sicherheitshinweise



Lesen Sie alle Sicherheitshinweise und Anweisungen genau durch. Nichtbeachtung der Warnhinweise und Anweisungen kann zu schweren Verletzungen führen. Speichern Sie alle Sicherheitswarnungen und Anweisungen.

- Öffnen Sie den Motor **NICHT** selbst. **BIKE All in One** ist wartungsfrei und darf nur von qualifizierten Fachleuten und nur mit **Original-Ersatzteilen** repariert werden. Jeder unberechtigte Versuch, das Gerät zu öffnen, macht Garantieansprüche ungültig.
- Bitte nehmen sie **KEINE** Modifikationen an **BIKE All in One** vor und entfernen sie **NICHT** die **Antirotationsplatten** von Ihrem Fahrrad . Dies würde zu einem falschen Verhalten Ihres Fahrrades und auch zu schweren Verletzungen führen.
- Benutzen Sie das Fahrrad **NICHT** ohne die Schutzabdeckungen (schwarze Kappe) für den Ladeanschluss. Die Garantie entfällt, wenn das Bike ohne Schutz des Schutzabdeckers verwendet wird.
- **Bitte beachten Sie alle nationalen Vorschriften zur Registrierung und Nutzung von E-Bikes.**
- Der Begriff «Akkupack» bezeichnet ein internes Bauteil des **BIKE All in One**. Versuchen Sie **NICHT**, auf den Akku zuzugreifen.
- **BIKE All in One** darf keinen direkten mechanischen Einwirkungen ausgesetzt werden. Es gibt eine Gefahr, dass der Akku und die Elektronik beschädigt werden.
- Schützen Sie das **BIKE All in One** vor starker Hitze, Feuer und Eintauchen in Wasser. Feuer- und Explosionsgefahr.

This page was intentionally left blank

- Dämpfe können bei Beschädigung oder unsachgemäßer Verwendung des BIKE+ austreten. Vermeiden Sie den Kontakt mit diesen Dämpfen, da sie die Atemwege reizen können.
- Laden Sie den Akku nur mit einem original Zehus Akku-Ladegerät. Schäden können auftreten, wenn nicht-originale Ladegeräte verwendet werden. Bewahren Sie das Ladegerät vor Regen oder Feuchtigkeit auf.
- Halten Sie das Ladegerät sauber. Gefahr von Elektroschocks.
- Vor jedem Ladevorgang, überprüfen Sie den Ladegerät-Status (Kabel, Stecker, Anschlüsse). Wenn eine Beschädigung festgestellt wird, verwenden Sie NICHT das Ladegerät und kontaktieren Sie umgehend einen qualifizierten Einzelhändler.
- Das Ladegerät nicht auf entflammbarem Untergrund benutzen.
- Dämpfe können bei Beschädigung oder unsachgemäßer Verwendung des Ladegeräts entweichen. Vermeiden Sie mit diesen Dämpfen in Berührung zu kommen, da sie die Atemwege reizen können.
- Halten Sie das Ladegerät ausserhalb der Reichweite von Kindern.
- Bitte lesen Sie dieses Handbuch sorgfältig durch.

1. Einstieg mit BIKE All in One

1.1 Verwendungszweck

Das BIKE All in One ist ausschließlich für den Einsatz innerhalb des verkauften Bikes gedacht. Jeder Versuch, BIKE All in One auf einem anderen Fahrrad zu montieren, erlischt die Garantieansprüche. BIKE All in One ist nicht für Wettkampf- und Renneinsätze zugelassen.

1.2 Beginn der Nutzung

BIKE All in One kann nur aktiviert werden, wenn der Ladezustand des Akkus ausreichend ist. Um den Ladezustand Ihres BIKE All in One zu prüfen, siehe 4.1.

1.3 Einschalten des Systems

BIKE All in One schaltet sich automatisch ein, wenn das Hinterrad eine höhere Geschwindigkeit erreicht als 5 km/h. Also, um BIKE All in One einzuschalten, einfach wie gewohnt mit dem Fahrrad in die Pedale treten oder drehen sie das Rad beim Anheben des Fahrrads, wie in Abbildung 1 erläutert.

1.4 Ausschalten des Systems

BIKE all in one schaltet sich automatisch aus, wenn innerhalb von 2 Minuten keine Aktivitäten erkannt werden, um den Leerlaufverbrauch des Akkus zu reduzieren.

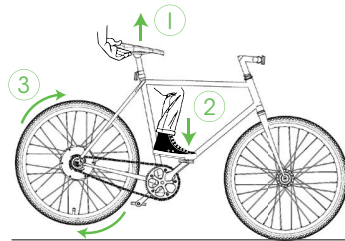


Abbildung 1: Um BIKE All in One einschalten zu können, heben Sie das Rad an(1), drücken Sie die Pedale (2), so dass sich das Hinterrad schnell dreht (3).

2. Benutzung des BIKE All In One

▲ *es ist empfehlenswert, abseits der Straßen erste Erfahrungen mit BIKE All In One zu sammeln ohne vielem und starkem Verkehr.*

BIKE All in one ist ein fortschrittlicher Antrieb für E-Bikes, der Ihnen hilft, das Treten zu reduzieren. Das System ist konform gemäß nach den EU-Vorschriften für elektrisch Pedal Assisted Bicycles (EPAC).

2.1 BIKE All-in-One-Aktivierungsvorgang (siehe Abbildung 2)

Wenn BIKE All in one eingeschaltet ist, ist die Motorunterstützung aus Sicherheitsgründen noch nicht aktiviert. Um die Motorunterstützung zu aktivieren, müssen Sie alle folgenden Schritte ausführen:

1. Die mit dem Fahrrad fahren und 5 km/h erreichen
2. Treten Sie 3 mal ununterbrochen zurück

▲ *Das Fahrrad verlangsamt sich während der Durchführung von Schritt 2, aufgrund der regenerativen Bremsfunktion (siehe 2.2).*

BIKE all in one kann auch über die Smartphone-App bitride connect aktiviert werden (siehe 4.1) oder mit Zehus-Fernbedienung (siehe 4.9).

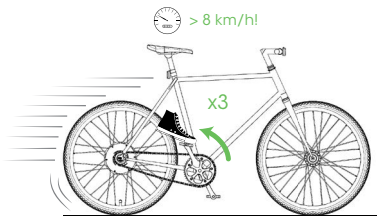


Abbildung 2: Bike All In One Prozedur zum Aktivieren

2.1 Motorunterstützung

Der Motor unterstützt den Fahrer bis zu 25 km/h und mit einer maximalen Leistung von 250W nur, wenn Sie in die Pedale treten. Sobald Sie aufhören zu treten, hört der Motor auf zu schieben. Die erzeugte Leistung hängt von mehreren Faktoren ab, wie z. B. der Geschwindigkeit des Fahrrads, die Trittschwindigkeit und die Neigung der Straße, abhängig vom gewählten Leistungsmodus. Der voreingestellte Power-Modus von BIKE All in One ist der «Turbo»-Modus. Für eine Anleitung, wie man den Energiemodus ändert siehe 4.2.

2.2 Nutzbremmung (KERS)

BIKE All in One verfügt über eine regenerative Bremsfunktion, die es Ihnen ermöglicht, das Tempo zu verlangsamen und das Fahrrad mit dem Elektromotor als Generator zum Aufladen der Batterien zu benutzen, dank des integrierten kinetischen Energierückgewinnungssystems (KERS). Zur Aktivierung der regenerativen Bremsen müssen Sie rückwärts treten. Sobald Sie aufhören zu treten, hört der Motor auf zu bremsen. Regeneratives Bremsen kann auch mit Zehus Remote aktiviert werden Remote Controller (siehe 4.9).

▲ **ACHTUNG: Regeneratives Bremsen ersetzt nicht mechanische Sicherheitsbremsen.**

▲ **VORSICHT: Regeneratives Bremsen ist NICHT möglich, wenn Ihr BIKE all in one vollständig aufgeladen ist.**

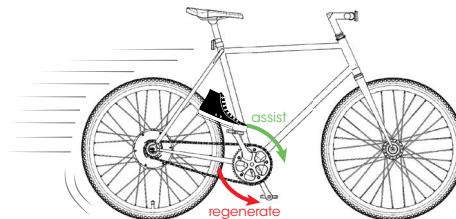


Abbildung 3: Motorunterstützung und regeneratives Bremsen

2.3 BIKE all in one aufladen (siehe Abbildung 4)

Um BIKE all in one zu laden, entfernen Sie einfach die Schutzkappe vom Ladeanschluss (1) und stecken Sie das Zehus-Ladegerät (2) ein. Dann schließen Sie das Zehus-Ladegerät an eine Steckdose (110~240 V). Die Ladezeit beträgt ca. 3 Stunden für eine vollständige Aufladung. Während BIKE all in one geladen wird, muss die LED des Ladegeräts ROT leuchten. Wenn BIKE all in one vollständig aufgeladen ist, leuchtet die LED des Ladegeräts GRÜN (3).

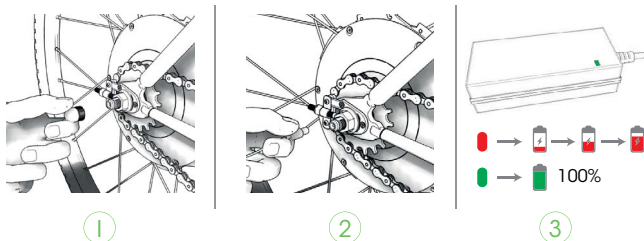


Abbildung 4: BIKE All in One aufladen

▲ HINWEIS: Wenn das Ladegerät vom Fahrrad getrennt wird, schaltet sich BIKE all in one aus.

2.4 Schaltung oder Reifen am BIKE all in one wechseln

Sie können entscheiden, ob Sie das Ritzel oder die Kurbelgarnitur wechseln wollen. Wenn Sie eine oder mehrere dieser Komponenten ändern, könnte die Leistung von BIKE all in one nicht optimal sein. Bitte wenden Sie sich bitte an einen Fachhändler, um die Firm-

ware Ihres Fahrrads mit dem neuen Zahnradsatz zu aktualisieren.

Wenn Sie die Reifengröße wechseln (z.B. von 700x23c auf 700x35c), wenden Sie sich bitte an den Fachhändler um die Parameter Ihres Fahrrads zu aktualisieren. Andernfalls könnte die angezeigte Geschwindigkeit nicht korrekt sein.

2.5 Sorgfältiger Umgang mit dem Fahrrad

Bitte beachten Sie die Lagertemperatur des BIKE all in one. Schützen Sie den Ladeanschlussstecker vor Stößen oder Aufprall, die ihn beschädigen können. Bei extremen Temperaturen können die Bauteile beschädigt werden.

▲ ACHTUNG: Verschließen Sie **IMMER** den Stecker am BIKE all in one mit der passenden Schutzkappe (schwarze Kappe) (5), bevor Sie fahren. Die Verwendung von BIKE all in one ohne Schutzkappe führt zum Erlöschen der Garantieleistung.

3. SMARTPHONENUTZUNG mit Ihrem BIKE all in one

Um die richtigen Parameter auf Ihr BIKE all in one laden zu können, müssen Sie ein Smartphone über die bitride connect Anwendung verbinden.

▲ HINWEIS: nachdem Sie Ihr BIKE all in one registriert haben, können Sie Ihr Fahrrad auch ohne ein verbundenes Gerät benutzen

3.1 Was ist bitride connect app?

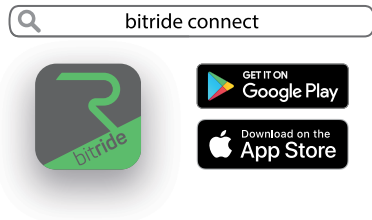
Die bitride connect App hilft Ihnen, während der täglichen Mobilität intelligenter zu handeln; bitride connect ermöglicht es Ihnen, sich mit einer Vielzahl von Geräten über Bluetooth zu verbinden, einschließlich Ihres BIKE All in One

3.2 Welche Geräte werden von der bitride connect App unterstützt?

Bitte schauen Sie in Ihrem Smartphone-App-Store nach, um aktuelle Informationen zur Kompatibilität der App zu erhalten.

3.3 Wie erhalten Sie die bitride connect App?

Sie können die bitride connect App aus dem Google Play Store (für Android Geräte) oder aus dem Apple Store (iPhone), indem Sie nach "bitride connect" suchen



3.4 Wie viel kostet die bitride connect app?

Bitride connect app ist kostenlos erhältlich.

3.5 Wie installiert man bitride connect app?

Abhängig von Ihrem mobilen Gerät, gehen Sie entweder in den Apple Store oder zu Google Play und suchen Sie nach bitride connect app. Die detaillierte Vorgehensweise ist unten aufgeführt.

Auf dem iPhone:

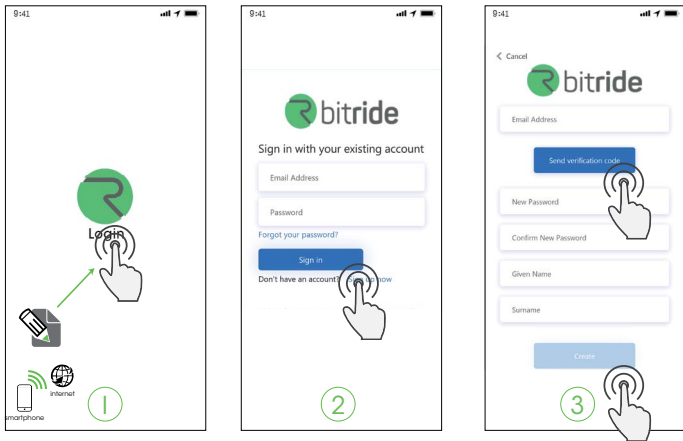
- Öffnen Sie den App Store
- Tippen Sie auf das Suchsymbol
- Geben Sie "bitride connect" in das Suchfeld ein
- Wählen Sie bitride connect in den Suchergebnissen aus
- Folgen Sie der Standard-Installationsprozedur
- Registrieren Sie sich mit einer gültigen E-Mail Adresse

Auf Android:

- Öffnen Sie den Google Play Store
- Tippen Sie auf das Suchsymbol
- Geben Sie "bitride connect" in das Suchfeld ein
- Wählen Sie bitride connect in den Suchergebnissen
- Folgen Sie der Standard-Installationsprozedur
- Registrieren Sie sich mit einer gültigen E-Mail Adresse

3.6 Ein Konto auf bitride connect erstellen

Sobald Sie die App installiert haben, klicken Sie auf den Login-Hyperlink auf dem Startbildschirm, um auf die die Login-Website, die von Microsoft Azure gehostet wird, zu gelangen. Um sich erfolgreich bei bitride connect zu registrieren, benötigen Sie eine gültige E-Mail-Adresse. Ein Verifizierungscode wird an Ihre Adresse gesendet, damit Sie die Registrierung abschließen können. Sobald Ihr bitride-Konto erstellt wurde, können Sie nun ein oder mehrere Zehus-Geräte auf Ihrem persönlichen Konto registrieren.



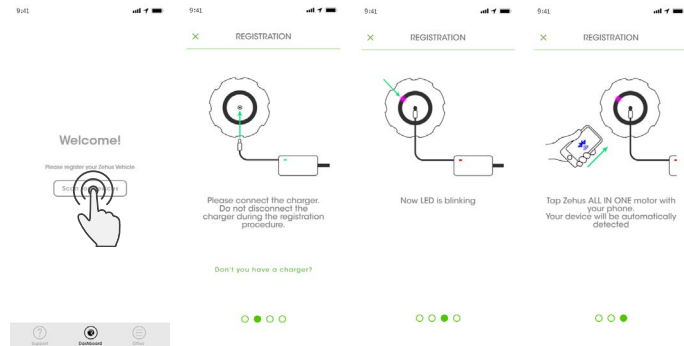
3.7 Registrieren Sie Ihr erstes BIKE all in one auf Ihrem persönlichen Konto

▲ HINWEIS: bitride connect nutzt Bluetooth Low Energy, um sich mit Ihrem BIKE all in one zu verbinden. Bitte stellen Sie sicher, dass Ihr Smartphone mit der BTLE-Technologie kompatibel ist.

▲ HINWEIS: jedes Zehus-Gerät kann NUR auf einem Konto registriert werden. Bitte stellen Sie sicher, dass Sie die Registrierung des Fahrzeugs aufheben, bevor Sie es werben oder verkaufen.

Sobald Sie sich angemeldet haben, klicken Sie auf die Schaltfläche "Neues Gerät hinzufügen", um Ihr BIKE All in One zu registrieren. Bevor Sie den Vorgang starten, empfehlen wir Ihnen, Ihr Ladegerät vorzubereiten. Bitte stellen Sie sicher dass Sie während der Registrierung eine stabile Internetverbindung haben.

▲ HINWEIS: Ein Ladegerät ist für die Registrierung nicht erforderlich, wird aber empfohlen. Bitte beachten Sie, dass wenn Sie Ihr Ladegerät ausstecken, schaltet sich Ihr BIKE all in



one automatisch aus und die Verbindung wird unterbrochen.

Folgen Sie den Anweisungen auf dem Bildschirm, um Ihr BIKE all in one zu registrieren. Weitere Informationen finden Sie im [getting started manual](#).

3.8 BIKE all in one Updates während der Registrierung

Wenn Ihre BIKE all in one-Firmware nicht aktualisiert ist, wird bitride connect Sie auffordern, ein Firmware-Update durchzuführen, um die Registrierung abzuschließen.

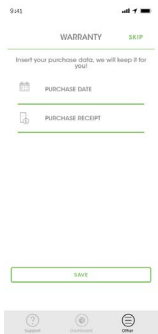
Das BIKE all in one hat 3 Software-Module, die aktualisiert werden können:

- DSC-Mikrocontroller, um die Motor- und Fahrzeugsteuerung durchzuführen
- Bluetooth-Mikrocontroller, um Bluetooth-kompatible Geräte zu verwalten
- BMS-Mikrocontroller zur Steuerung der Funktionalität und Sicherheit des Akkupacks

▲ HINWEIS: Der Registrierungsvorgang muss nach jeder Modulaktualisierung neu gestartet werden. Aktualisierung kann bis zu 10 Minuten pro Modul dauern.

3.9 Ihr BIKE all in one Kaufinformationen

Es ist möglich, Ihre Kaufdaten in der bitride connect App zu speichern. Dies ist sehr nützlich für den Fall, falls Sie überprüfen möchten, ob Ihr BIKE all in one noch von der 2-Jahres-Garantie abgedeckt ist. Sie können Ihren Kaufbeleg während der Registrierung eingeben, oder Sie können es auch später über das Menü "Meine Fahrzeuge" im Abschnitt "Sonstiges" hinzufügen (siehe 4.4).



4. Bitride connect HMI für BIKE all in one

Bitride connect hat 3 Hauptbereiche, die es Ihnen ermöglichen, das Beste aus Ihrem BIKE all in one herauszuholen:

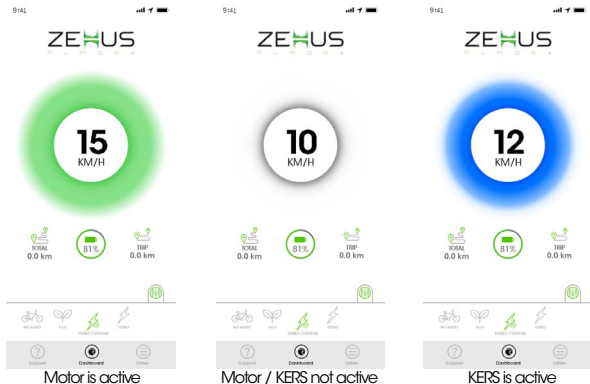
- Dashboard
- Sonstiges
- Unterstützung

4.1 Verwendung des "Dashboard"-Bereichs

Immer wenn bitride mit einem BIKE all in one verbunden ist, wird ein erweitertes Dashboard angezeigt:



Während Sie fahren, wird die Sperrtaste ausgeblendet. In der gleichen Position wird die Fahrradgeschwindigkeit angezeigt. Die Infografik zur Motorleistung zeigt das Verhalten des Motors an. Ein grüner Kreis wird angezeigt wenn der Motor unterstützt, während ein blauer Kreis erscheint, wenn KERS aktiv ist, um Energie in die Batterien zu laden:



4.2 Wechsel der BIKE all in one-Leistungsstufen

Um den Powermodus zu wechseln, schieben Sie einfach das Powermodus-Karussell. Wenn der ausgewählte Energie-Modus angepasst ist, sehen Sie den asugewählten Powermode unten rechts auf dem Bildschirm.



4.3 BIKE all in one verriegeln / entriegeln

BIKE all in one ist mit einem elektronischen Schloss ausgestattet. Wenn sie aktiv ist, erzeugt die elektronische Sperre eine hohe Bremskraft, die mit der Geschwindigkeit des Fahrrads zunimmt. Diese Funktion erschwert das in die Pedale treten. Um diese Funktion zu aktivieren, tippen und halten Sie das Schloss-Symbol auf Ihrem Dashboard Bildschirm. Die Sperre ist verfügbar, wenn der Ladezustand des Akkus mehr als 20 % beträgt UND das Fahrrad eine Geschwindigkeit von 0 km/h steht. Diese Funktion ist nicht verfügbar, wenn Sie Ihr BIKE all in one aufladen. Die Sperre bleibt aktiv, bis sich ein autorisierter Benutzer mit BIKE all in one verbindet und die Sperre aufhebt. Wenn BIKE all in one ausgeschaltet wird, wird das Rad von der Bremskraft befreit. Sobald es wieder eingeschaltet wird (Geschwindigkeit höher als 5 km/h), wird das Rad wieder sicher verriegelt. Um BIKE all in one zu entsperren, verbinden Sie einfach Ihr Smartphone und halten Sie die Mitte des Bildschirms für 3 Sekunden gedrückt.



▲ HINWEIS: Das eingebaute elektronische Schloss kann Diebe nicht daran hindern, Ihr Fahrrad zu stehlen. Bitte verwenden Sie bei längeren Stopps ein zusätzliches mechanisches Schloss.

4.4 Verwendung des Bereichs "Sonstiges"

In diesem Bereich haben Sie Zugriff auf:

- Ihre Profilinformationen
- Informationen zu Ihren Fahrzeugen
- Sie können eine neue Registrierung starten
- Sie können sich von bitride connect abmelden

4.5 Ihre Profilinformationen

Auf dieser Seite können Sie Ihre allgemeinen Informationen einsehen. Alle Profildaten werden gemäß GDPR gespeichert, daher werden diese Daten nicht an Dritte weitergegeben.

9:41

← PROFILE SAVE

GENERAL DETAILS

NAME AND SURNAME
Laura Rossi

E-MAIL
l.rossi@zehus.it

DATE OF BIRTH
01-02-1992

BIOMETRICS

WEIGHT
57 kg

HEIGHT
169 cm

GENDER
FEMALE

4.6 Ihre BIKE All in One Informationen auf einen Blick

Auf der Seite "Meine Fahrzeuge" können Sie Ihre Zehus-Fahrräder und -Roller verwalten, den Namen ändern, die Firmware aktualisieren, die Verbindung erzwingen und unterbrechen, Ihre Einstellungen und Voreinstellungen verwalten, Ihr BIKE in eine einzige gewünschte LED-Farbe zu ändern, Ihre Garantie zu verwalten oder ihr BIKE All in one abzumelden.

← OTHER

ZEHUS

DEVICE INFO

SERIAL NUMBER: 9020210390

VEHICLE NAME: CHANGE NAME

TESTBIKE

BLE FW VERSION: 0.4.0 UPDATE

FW VERSION: 0.3.0

DISCONNECT

SETTINGS AND PRESETS

CHANGE LED COLOR

REMOTE CONTROLLER

UNREGISTER VEHICLE

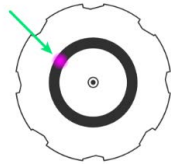
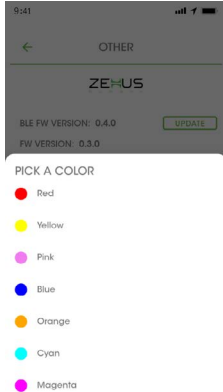
WARRANTY

4.7 Einstellungen und Voreinstellungen

In diesem Abschnitt finden Sie eine kurze Erläuterung der BIKE all in one Power-Modi. Bitte siehe 5 für weitere Informationen

4.8 LED-Farbe ändern

In diesem Bereich können Sie die Farbe Ihres BIKE all in one-LEDs ändern, indem Sie zwischen 7 verschiedenen Farben aussuchen:



4.9 Remote controller

In diesem Bereich können Sie Ihr BIKE all in one mit einem Zehus Remote Controller (optional) verbinden. Die Zehus-Fernbedienung ist eine abnehmbare Vorrichtung am Lenker, mit der Sie:

- Das Fahrrad ein- und ausschalten, ohne die Hände vom Lenker nehmen zu müssen
- Wechsel der Powermodi während der Fahrt
- KERS aktivieren
- Aktivieren der BOOST-Funktion: Die Motorleistung wird vorübergehend auf 500 W und 40 Nm

Die Zehus-Fernsteuerung verfügt über 3 Tasten, 6 LED-Anzeigen und 1 RGB-Status-LED. Sie hat außerdem einen Summer, der signalisiert, wenn er sich einschaltet (einfacher Piepton) oder wenn er sich aus (doppelter Piepton).

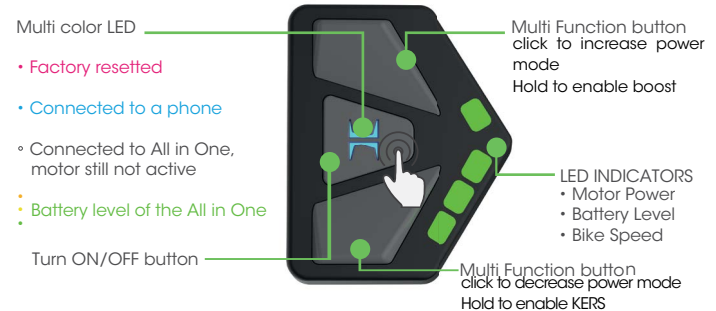


Abbildung 5: Laden Sie die Fernbedienung auf

Aufladen Ihrer Fernbedienung

Die Zehus-Fernbedienung verfügt über einen Mini-USB-Ladeanschluss. Es dauert 2 Stunden, um sie vollständig aufzuladen. Je nach Art der Nutzung kann die Batterie bis zu 2 Wochen halten:



Montage der Fernbedienung am Lenker

Dank der Zehus-Fernbedienungshalterung ist Ihre Fernbedienung nach der Montage am Lenker in der perfekten Position für Ihren Daumen, um die Tasten zu drücken. Sie können entscheiden ob Sie sie am linken oder rechten Lenker montieren möchten. Bei der Registrierung und Konfiguration der Fernbedienung können Sie die gewählte Seite angeben:



Registrieren Sie Ihre Fernsteuerung an einem BIKE all in one

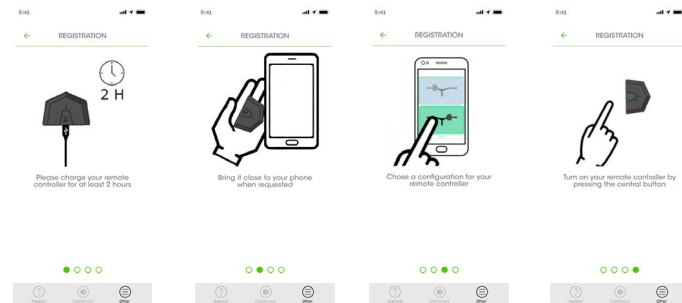
▲ HINWEIS: Bitte laden Sie Ihre Zehus-Fernbedienung vor dem Gebrauch auf

Um die Zehus-Fernbedienung mit Ihrem BIKE all in one zu verbinden, führen Sie die Registrierung in der Rubrik "Meine Fahrzeuge" ein:

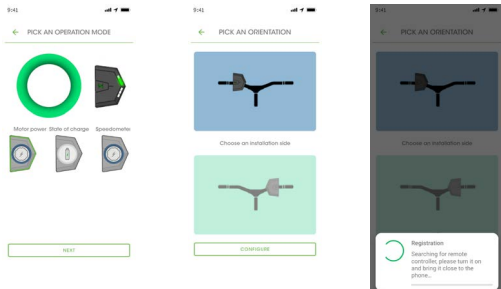
- Folgen Sie der Anleitung auf dem Bildschirm
- Tippen Sie auf "Registrierung starten"
- Wählen Sie einen Anzeigemodus für Ihre LEDs
- Wählen Sie die Ausrichtung des Remote Controllers
- Erlauben Sie bitride connect die Suche nach dem Remote Controller

▲ HINWEIS: Bitte schalten Sie den Remote Controller erst im letzten Schritt des Registrierungsverfahrens ein.

SCHRITT 1 - Anleitung zur Registrierung auf dem Bildschirm:



SCHRITT 2 - Passen Sie Ihre Fernbedienung an:



Jetzt können Sie Ihre Fernbedienung einschalten, indem Sie auf die mittlere Taste klicken. Ein kurzer Piepton bestätigt, dass Ihre Fernbedienung eingeschaltet wurde.

▲ **HINWEIS:** Frühere Firmware-Versionen der Fernbedienung verfügten nicht über die Funktion des Summers Funktion. Bitte aktualisieren Sie die Firmware, wenn Sie den Summer nicht richtig hören können.

▲ **HINWEIS:** Am Ende dieses Vorgangs wird das BIKE all in one ausgeschaltet. Bitte schalten Sie Ihr BIKE all in one ein, um es zu benutzen.

Die Fernbedienung wird sich jedes Mal automatisch mit Ihrem BIKE all in one verbinden, wenn:

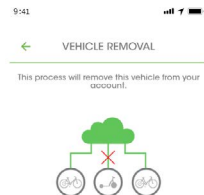
- BIKE all in one eingeschaltet ist
- die Fernbedienung eingeschaltet ist
- der Batteriestatus beider Geräte ausreichend ist

4.10 Fahrzeug abmelden

Ihr BIKE all in one kann nur auf EINEN bitride connect Benutzer registriert werden. Es ist daher wichtig dass Sie, wenn Sie sich entscheiden, Ihr Fahrrad zu verleihen oder zu verkaufen, die Abmeldeprozedur im Menü "Meine Fahrzeuge".

▲ **HINWEIS:** Es ist nicht notwendig, mit dem BIKE all in one verbunden zu sein, um es abzumelden. A stabile Internetverbindung ist für diesen Vorgang erforderlich.

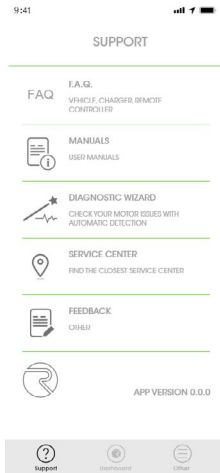
▲ **HINWEIS:** die Aufhebung der Registrierung des BIKE all in one wird NICHT die Verbindung zwischen dem BIKE all in one und einem zuvor gepaarten Remote Controller.



4.11 Verwendung des Bereichs "Support"

In diesem Bereich können Sie:

- die häufig gestellten Fragen zu Zehus-Produkten lesen
- die Handbücher für Zehus-Produkte einsehen
- Unseren "Diagnose-Assistenten" ausführen
- Nach Zehus Service Center suchen
- Senden Sie uns ein Feedback
- Prüfen Sie die App-Version

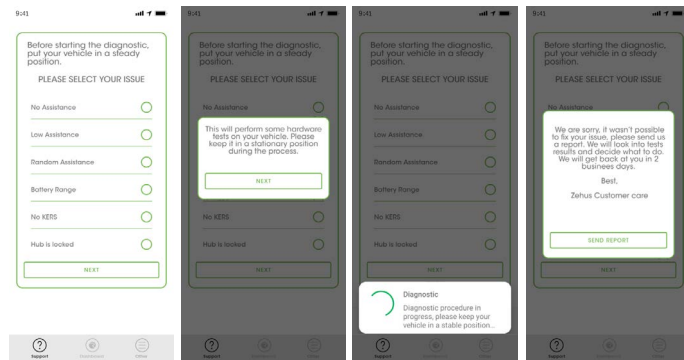


4.12 Zehus-Diagnose-Assistent (Diagnostic Wizard)

Der Zehus-Diagnose-Assistent kann Ihnen helfen, wenn Sie der Meinung sind, dass Ihr Antrieb Probleme haben könnte. Das klar geführte Verfahren fragt Sie nach möglichen Problemen in Ihrem Zehus-System, dann sammelt es Informationen von Ihrem BIKE in einem einzigen Schritt. Wenn nötig, führt Zehus Diagnostic Wizard einige Hardware-Tests am gesamten System durch. Wenn das Problem nicht aus der Ferne gelöst werden konnte, erstellt Zehus Diagnostic Wizard einen Bericht in einem einfachen .txt-Format.

▲ HINWEIS: alle Kundendaten und Fahrraddaten werden auf Zehus Servern gesammelt und gespeichert gemäß GDPR. Diese Daten werden nur für Servicezwecke verwendet. Bitte lesen Sie unsere Datenschutzrichtlinien für weitere Informationen.

Bitte teilen Sie den Bericht mit support@zehus.it über Ihr bevorzugtes E-Mail-Programm. Diese Vorgehensweise wird uns helfen, Ihnen zu helfen!



5. BIKE all in one Powermodi

Mit Ihrem BIKE all in one können Sie zwischen verschiedenen Leistungsmodi wählen. Jeder Leistungsmodus hat einen unterschiedlichen Unterstützungsfaktor und einen unterschiedlichen Tretbereich. Folgende Leistungs-Modi sind verfügbar: Turbo, Turbo Custom, Eco und OFF. Turbo Custom Benutzerdefiniert ist individuell an Ihre Bedürfnisse anpassbar. Hier finden Sie eine detaillierte Beschreibung der BIKE all in one-Power-Modi:

- Turbo: Dieser Leistungsmodus ist ein normales Pedelec (oder Electric Pedal Assisted Bicycle). Der Motor unterstützt Sie bis zu 25 km/h und mit einer maximalen Leistung von 250 W, abhängig von der Geschwindigkeit des Fahrrads und der Pedalkraft. Mit dieser Leistung Modus können Sie bis zu 35 km* zurücklegen. In diesem Leistungsmodus ist KERS aktiviert.

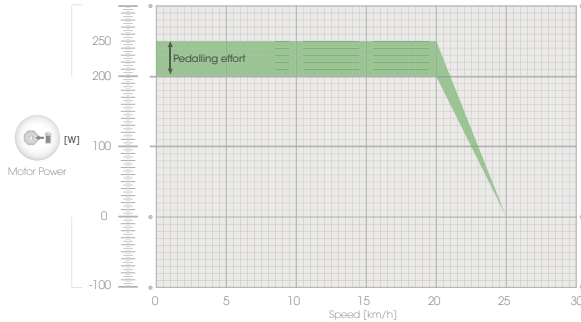


Abbildung 6: Motorunterstützung im Turbo-Power-Modus

- Diese Betriebsart ist ein normales Pedelec (oder Electric Pedal Assisted Bicycle). Der Motor unterstützt Sie bis zu 25 km/h und mit einer maximalen Leistung von 250 W, abhängig von der Geschwindigkeit des Fahrrads und der Pedalkraft. Die Motorunterstützung ist sanfter als der Turbo-Power-Modus, so dass Sie mit diesem Leistungsmodus bis zu 55 km* zurücklegen können. In diesem Leistungsmodus ist KERS aktiviert.

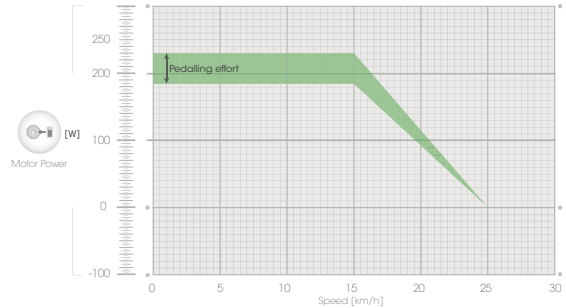


Abbildung 7: Motorunterstützung im Eco-Power-Modus

The default power mode is "Turbo".

5.1 Anpassen der Powermodi

Es ist möglich, den Turbo-Powermode für eine sanftere Fahrt anzupassen, indem Sie 3 Parameter wählen:

- Boost: Mit diesem Parameter können Sie den maximalen Motordrehmoment bei niedriger Geschwindigkeit erreichen. Je höher der Parameter eingestellt ist, desto höher ist der Drehmoment. Im Turbomodus ist dieser Parameter auf 100% eingestellt.
- Unterstützung: Mit diesem Parameter ändern Sie den Drehzahlbereich Ihrer maximalen Drehmomentstufe. Der Drehmomentwert wird dann so lange verringert, bis die Motorunterstützung auf 0 eingestellt ist.
- KERS: Mit diesem Parameter können Sie entscheiden, ob Sie KERS beim Bremsen begrenzen oder entfernen möchten.

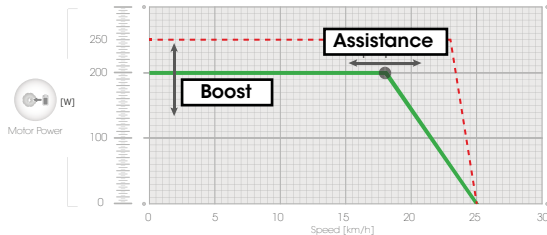


Abbildung 8: Verstärkungs- und Unterstützungsparameter im Custom Power Modus

5.2 Einflüsse auf die BIKE all in one-Reichweite

Die Reichweite von BIKE all in one hängt von vielen Faktoren ab wie:

- Gewählter Betriebsmodus
- Reifendruck
- Straßenbedingungen und Streckenprofil
- Gegenwind und Umgebungstemperatur
- Gewicht des Fahrers und des Gepäcks
- Alter und Betriebszustand des Akkupacks
- Tretkraft des Fahrers

Es ist sehr schwierig, eine Reichweite für die verschiedenen oben genannten Betriebsarten vorherzusagen.

6. Hinweise zum Akkupack

Der Akku ist durch das Batterie-Management-System (BMS) vor Tiefentladung, Überladung, Überhitzung und Kurzschluss geschützt.

Im Falle einer gefährlichen Situation schaltet ein elektronischer Schutz das Akkupaket ab. Obwohl der Akkupack vor Tiefentladung geschützt ist, wird empfohlen den Akku vor der ersten Benutzung des Fahrrads vollständig aufzuladen.

6.1 BIKE all in one Akku-Pack aufladen (siehe auch 2.3)

Der Akku-Pack kann jederzeit wieder aufgeladen werden, ohne dass sich seine Lebensdauer verkürzt. Eine Unterbrechung des Ladevorgangs schadet dem Akku-Pack nicht.

▲ ACHTUNG: Laden Sie ein beschädigtes BIKE all in one NICHT auf. Bitte wenden Sie sich an einen autorisierten Zehus-Händler.

Um das BIKE all in one aufzuladen, stecken Sie den Stecker des Ladegerätes in den Ladeanschluss der sich auf der rechten Seite der BIKE all in one-Achse befindet. Verbinden Sie dann den Ladestecker mit eine Steckdose (siehe 2.3, Abbildung 4).

▲ ACHTUNG: Prüfen Sie die Netzspannung: Sie muss mit der unter dem Ladegerät angegebenen Spannung übereinstimmen!

Der Ladevorgang beginnt, sobald das Ladegerät sowohl mit BIKE all in one als auch mit dem Netz verbunden ist und an das Stromnetz angeschlossen ist. Während des Ladevorgangs leuchtet die LED auf dem Ladegerät rot.

▲ Hinweis: Während des Ladevorgangs ist das System ausgeschaltet.

Wenn der Ladevorgang beendet ist, leuchtet die LED am Ladegerät grün. Trennen Sie das Ladegerät gleichzeitig vom Netz und vom BIKE. Seien Sie vorsichtig beim Berühren. Das Ladegerät kann sich während des Ladevorgangs stark erwärmen.

▲ Hinweis: Vergessen Sie nicht, den Stecker des BIKE all in one mit der entsprechenden

Schutzkappe zu verschließen.

Wenn Sie das BIKE all in one ohne die Schutzkappe verwenden, erlischt die Garantie.

6.2 Bedingungen für die Lagerung des Akkupacks

BIKE all in one muss bei der richtigen Temperatur gelagert werden. Die Lebensdauer des Akkupacks kann maximiert werden, wenn Sie die Regeln für eine korrekte Lagerung und Handhabung beachten. Im Falle einer Fehlfunktion muss Ihr Akkupack ersetzt werden. Bitte wenden Sie sich an einen Zehus-Fachhändler, um Ihren Akkupack ersetzen zu lassen.

▲ Hinweis: Wenn Sie das Fahrrad über einen längeren Zeitraum nicht benutzen, sollten Sie den Akku auf 60% aufladen und den Zustand des Akkus mindestens alle 6 Monate überprüfen. Vor der Benutzung: Bevor Sie das Fahrrad nach einem längeren Zeitraum wieder benutzen, sollten Sie den Akku vollständig aufladen.

Lagern Sie das BIKE all in one an einem gut belüfteten, möglichst trockenen Ort. Schützen Sie die Nabe vor Feuchtigkeit und Wasser. Die optimale Lagertemperatur liegt bei +20°C und das Fahrrad muss zwischen -40°C und +60°C gelagert werden.

An heißen Sommertagen sollten Sie das Fahrrad nicht der direkten Sonneneinstrahlung aussetzen.

7. TECHNISCHE DATEN

Antriebseinheit		
Nennleistung	W	250
Maximales Drehmoment	Nm	30 (40 with RC boost)
Akkupackk		
Nennspannung	V	28.8
Nennkapazität	mAh	6000
Energie	Wh	172.8
Nabe		
Gewicht (~)	Kg	3.2
Betriebstemperatur	°C	-20°C to +70°C
Lagertemperatur	°C	-40°C to +60°C
Ladetemperatur	°C	-20°C to +60°C
Schutzart		IPx5
Ladegerät		
Spannung Eingang	V	100~240 V, 50/60 Hz
Ausgangsspannung	V	33.6
Ladestrom	A	2
Ladezeit (~)	h	3

8. Wartung und Instandhaltung

▲ ACHTUNG: Bitte stellen Sie sicher, dass Sie vor jeder Wartung die Motorunterstützung abschalten (Power Mode Off; siehe 5) ausschalten. Andernfalls kann es zu schweren Verletzungen kommen.

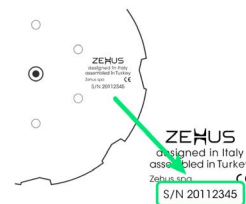
8.1 BIKE all in one reinigen

Bitte halten Sie die BIKE all in one Nabe sauber. Reinigen Sie es mit einem weichen, feuchten Tuch. BIKE all in one darf nicht in Wasser getaucht oder mit einem Hochdruckreiniger gereinigt werden. Reinigen Sie BIKE all in one NICHT mit einem Hochdruckreiniger. Für den Austausch des Akkus und Reparaturen an der Nabe wenden Sie sich bitte an Ihren Fahrradhändler.

8.2 Kundendienst und Kundenbetreuung

Bei Fragen zum BIKE all in one oder zu einer seiner Komponenten lesen Sie bitte die FAQ in der bitride connect Anwendung. Falls Sie dort keine Antwort finden, senden Sie bitte eine E-Mail an support@zehus.it. Wenn Sie Zehus wegen eines Problems im Zusammenhang mit BIKE all in one kontaktieren, geben Sie bitte die folgenden Informationen zusammen mit der Problembeschreibung:

- Registrierungs-E-Mail für Ihr BIKE all in one
- S/N des all in one Gerätes
- Bericht des Diagnose-Assistenten
- Detaillierte Beschreibung des Problems



8.3 Transport

Artikel mit internen Akkus unterliegen den Anforderungen des Gefahrgutrechts. Private Nutzer können solche unbeschädigten Gegenstände ohne weitere Anforderungen auf der Straße transportieren. Beim Transport durch gewerbliche Nutzer oder Dritte (z.B. Lufttransport oder FWD Agenturen) sind besondere Anforderungen an Verpackung und Kennzeichnung zu beachten (z.B. ADR-Vorschriften). Bei Bedarf kann ein Sachverständiger für Gefahrgut hinzugezogen werden. Versenden Sie BIKE all in one nur, wenn das Gehäuse unbeschädigt ist. Sichern Sie den Stecker des Ladegerätes mit der mitgelieferten Überwurfmutter so, dass der Stecker selbst nicht beschädigt oder gebrochen werden kann. Informieren Sie Ihren Paketdienst, dass das Paket gefährliche Güter enthält. Beachten Sie bitte auch die eventuell weitergehenden nationalen Vorschriften. Bei Fragen zum Transport von BIKE all in one, wenden Sie sich bitte an einen autorisierten Zehus-Händler. Der Fahrradhändler kann Ihnen auch eine geeignete Transportverpackung zur Verfügung stellen.

8.4 Entsorgung

Das BIKE all in one und alle seine Komponenten sollten einer umweltgerechten Wiederverwertung zugeführt werden.

Nur für EG-Länder:

Nach der Europäischen Richtlinie 2012/19/EU sind Elektrogeräte/Werkzeuge, die nicht mehr benutzt werden und nach der Europäischen Richtlinie 2006/66/EG, defekte oder gebrauchte Akkus/Batterien werden getrennt gesammelt und umweltgerecht entsorgt.



Subject to change without notice





ZEHUS SPA

Via Pola, 11
20124 Milano - ITALY
Phone: +39 031 636001

support@zehus.it

www.zehus.it

Rev 2021/05-rev2.00

Die Spezifikationen in diesem Dokument können nach Entscheidung von ZEHUS geändert werden. ZEHUS übernimmt keine Verantwortung für jegliche Ansprüche oder Schäden, die die sich aus der Verwendung dieses Dokuments oder aus der Verwendung von Modulen dieses Dokuments, einschließlich, aber nicht beschränkt auf Ansprüche oder Schäden aufgrund die auf der Verletzung von Patenten, Urheberrechten oder anderen geistigen Eigentumsrechten beruhen.

