

# ZEHUS

**BIKE** all in one generation **2**  
revolutionary · again

---

**MANUALE UTENTE**



## Note di sicurezza



*Leggere tutte le avvertenze di sicurezza e tutte le istruzioni. Il mancato rispetto delle avvertenze e delle istruzioni può provocare gravi lesioni.*

*Conservare tutte le avvertenze di sicurezza e le istruzioni per riferimento futuro.*

- **NON** aprire l'unità da soli. BIKE all in one non richiede manutenzione e deve essere riparato solo da esperti qualificati e solo con pezzi di ricambio originali. Qualsiasi tentativo non autorizzato di aprire l'unità renderà nullo il diritto alla garanzia.
- **NON** apportare alcuna modifica a BIKE all in one e **NON** rimuovere le piastre antirotazione dalla vostra bicicletta. Questo provocherebbe un comportamento scorretto da parte della vostra bicicletta e potrebbe provocare gravi lesioni.
- **NON** utilizzare la bicicletta senza le coperture di protezione per il connettore di ricarica.
- La garanzia decade se la bicicletta viene utilizzata senza la protezione del connettore.
- Si prega di osservare tutte le normative nazionali relative all'immatricolazione e all'utilizzo delle biciclette elettriche.
- Il termine "pacco batteria" si riferisce ad una parte interna della bicicletta tutto in un sistema. **NON** cercare di accedere al pacco batteria.
- BIKE all in one non deve essere sottoposta a urti meccanici diretti. C'è il rischio che il pacco batteria e l'elettronica vengano danneggiati.
- Proteggere il sistema BIKE all in one dal calore intenso, dal fuoco e dall'immersione in acqua. Pericolo di incendio ed esplosione.

Questa pagina è stata lasciata  
intenzionalmente vuota.

- I vapori possono fuoriuscire in caso di danni o di uso improprio del BIKE all in one. Evitare il contatto con questi vapori, poiché possono irritare le vie respiratorie.
- Caricare il pacco batteria solo con il caricabatterie originale Zehus. I danni possono verificarsi durante l'utilizzo di dispositivi di ricarica non originali.
- Tenere il caricabatterie lontano dalla pioggia o dall'umidità. Tenere il caricabatterie pulito. Pericolo di scosse elettriche.
- Prima di qualsiasi operazione di carica, controllare lo stato del caricabatterie (cavo, spina, connettori). Se vengono rilevati danni, NON usare il caricabatterie e contattare un rivenditore qualificato.
- Non utilizzare il caricabatterie su superfici infiammabili.
- I vapori possono fuoriuscire in caso di danni o di uso improprio del caricabatterie. Evitare contatto con questi vapori, poiché possono irritare le vie respiratorie.
- Tenere il caricabatterie fuori dalla portata dei bambini.
- Si prega di leggere attentamente questo manuale.

## 1. Come iniziare con BIKE all in one

### 1.1 Uso previsto

BIKE all in one è destinato ad essere utilizzato esclusivamente all'interno della bicicletta con cui è stato venduto. Qualsiasi tentativo di montare BIKE all in one su un'altra bicicletta annulla i diritti di garanzia. BIKE all in one non è consentito per l'uso in competizioni e gare.

### 1.2 Operazioni iniziali

BIKE all in one può essere attivato solo se lo stato di carica della batteria è sufficiente. Per controllare lo stato di carica della batteria della vostra BIKE all in one, fate riferimento al punto 4.1.

### 1.3 Accensione del sistema

BIKE all in one si accende automaticamente quando la ruota posteriore raggiunge una velocità superiore a 5 km/h. Quindi, per accendere BIKE all in one basta iniziare a pedalare come al solito o far girare la ruota mentre si solleva la bicicletta, come spiegato nella figura 1.

### 1.4 Spegnimento del sistema

BIKE all in one si spegne automaticamente quando non viene rilevata alcuna attività entro 2 minuti, al fine di ridurre il consumo della batteria inattiva.

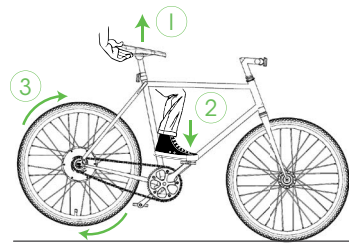


Figura 1: per accendere BIKE all in one, sollevare la bicicletta (1), spingere il pedale (2) in modo che la ruota posteriore giri velocemente (3).

## 2. Guidare la BIKE all in one

▲ **Si raccomanda di raccogliere la prima esperienza con la BIKE all in one lontano da strade con traffico pesante.**

BIKE all in one è un propulsore avanzato per biciclette elettriche che vi aiuta a ridurre lo sforzo di pedalata. Il sistema è conforme alle leggi dell'UE sulle biciclette elettriche a pedalata assistita (EPAC).

### 2.1 Procedura di attivazione di BIKE all in one (vedi Figura 2)

Quando BIKE all in one è acceso, l'assistenza del motore non è ancora attivata per motivi di sicurezza. Per attivare l'assistenza motore, è necessario eseguire tutti i seguenti passi:

1. Pedalare e raggiungere 8 km/h
2. Pedalare all'indietro per 3 giri

▲ **La bicicletta rallenterà durante l'esecuzione del passo 2, a causa della funzione di frenata rigenerativa (vedi 2.2).**

BIKE all in one può essere attivato anche tramite l'applicazione per smartphone bitride connect (vedi 4.1) o tramite il telecomando Zehus (remote controller) (vedi 4.9).

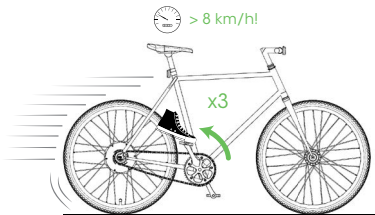


Figura 2: BIKE all in one activation procedure

### 2.1 Assistenza del motore

Il motore assiste il ciclista fino a 25 km/h e con una potenza massima di 250W solo se si sta pedalando. Non appena si smette di pedalare, il motore smette di spingere.

La potenza generata dipende da diversi fattori tra cui la velocità della bicicletta e la velocità di pedalata, a seconda della modalità di potenza selezionata.

La modalità di potenza predefinita di BIKE all in one è la modalità "turbo". Per le istruzioni su come cambiare la modalità di potenza si veda il punto 4.2.

### 2.2 Frenata rigenerativa (KERS)

BIKE all in one dispone di una funzione di frenata rigenerativa; questa permette di rallentare la bicicletta utilizzando il motore elettrico come un generatore che ricarica le batterie grazie al sistema integrato di recupero dell'energia cinetica (KERS). Per attivare la frenata rigenerativa è necessario pedalare all'indietro. Non appena si smette di pedalare, il motore smette di frenare. La frenata rigenerativa può essere attivata anche tramite il telecomando Zehus (vedi 4.9).

▲ **ATTENZIONE: La frenata a recupero NON sostituisce i freni meccanici di sicurezza. Si prega di NON rimuovere i freni meccanici dalla bicicletta.**

▲ **ATTENZIONE: La frenata rigenerativa NON SARÀ DISPONIBILE quando la vostra BIKE all in one è completamente carica.**

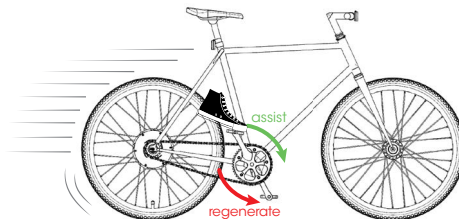


Figura 3: Assistenza motore e frenata rigenerativa

### 2.3 Ricaricare BIKE all in one (vedi Figure 4)

Per caricare BIKE all in one, è sufficiente rimuovere il cappuccio di protezione dal connettore di ricarica (1) e inserire il caricabatterie Zehus (2). Quindi collegare il caricabatterie Zehus a una presa di corrente (110~240 V).

Il tempo di ricarica è di circa 3 ore per una carica completa. Mentre BIKE all in one è in carica, il LED del caricatore deve diventare ROSSO. Quando BIKE all in one è completamente carica, il LED del caricatore diventa VERDE (3).

▲ **NOTA:** quando il caricabatterie viene scollegato dalla bicicletta, BIKE all in one si spegne.

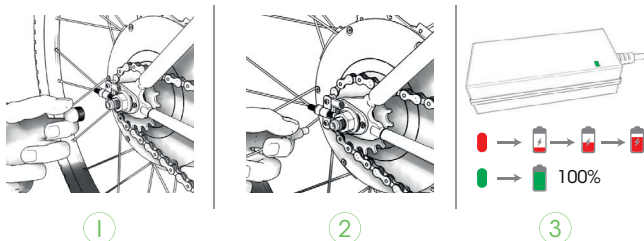


Figura 4: caricare BIKE all in one

### 2.4 Cambiare rapporti o copertoncini su BIKE all in one

Potete decidere di cambiare i pignoni o la guarnitura. Se cambiate uno o più di questi componenti da soli, le prestazioni della BIKE all in one potrebbero non essere ottimali. Per favore contattare un rivenditore per aggiornare il firmware della vostra bicicletta con il nuovo set di ingranaggi.

Ogni volta che si cambia la dimensione del pneumatico (ad esempio da 700x23c a

700x35c), si prega di contattare il rivenditore per aggiornare i parametri della vostra bicicletta. In caso contrario, la velocità indicata potrebbe non essere corretta.

### 2.5 Manutenzione attenta della bicicletta

Si prega di osservare la temperatura di stoccaggio operativa di BIKE all in one. Proteggere il connettore di ricarica da urti che possono danneggiarlo. I componenti possono essere danneggiati se esposti a temperature estreme.

▲ **ATTENZIONE:** sigillare **SEMPRE** il connettore di BIKE all in one con l'apposito tappo di protezione (5) prima dell'uso. L'uso di BIKE all in one senza il cappuccio (tappo nero) di protezione annulla la garanzia.

### 3. Utilizzo di uno Smartphone con BIKE all in one

Per poter caricare i parametri corretti sulla vostra BIKE all in one, dovrete collegare uno smartphone tramite l'applicazione bitride l'applicazione connect.

**▲ NOTA: dopo aver registrato la vostra BIKE all in one, sarete in grado di utilizzare la vostra bicicletta anche senza un dispositivo collegato.**

#### 3.1 Cos'è bitride connect app?

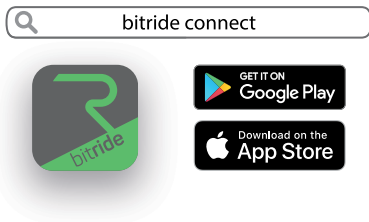
Bitride connect app ti aiuta ad agire in modo più intelligente durante la mobilità quotidiana; bitride inoltre permette di connettersi a una varietà di dispositivi via bluetooth, tra cui la tua BICI tutto in uno.

#### 3.2 Quali dispositivi supporta bitride connect app?

Si prega di controllare sull'app store del proprio smartphone per informazioni aggiornate sulla compatibilità dell'app.

#### 3.3 Come si ottiene bitride connect app?

È possibile scaricare l'app bitride connect dal Google Play store (per dispositivi Android) o dall'Apple store (iPhone) cercando "bitride connect".



#### 3.4 quanto costa l'app bitride connect?

L'app Bitride connect è completamente gratuita.

#### 3.5 Come si installa l'app bitride connect?

A seconda del vostro dispositivo mobile, andare su Apple Store o su Google Play e cercare bitride connect app. La procedura dettagliata è elencata di seguito.

Su iOS:

- Aprire App Store
- Tocca l'icona di ricerca
- Inserire "bitride connect" nel campo di ricerca
- Selezionare bitride connect nei risultati della ricerca
- Seguire la procedura di installazione standard
- Registrarsi con un indirizzo e-mail valido

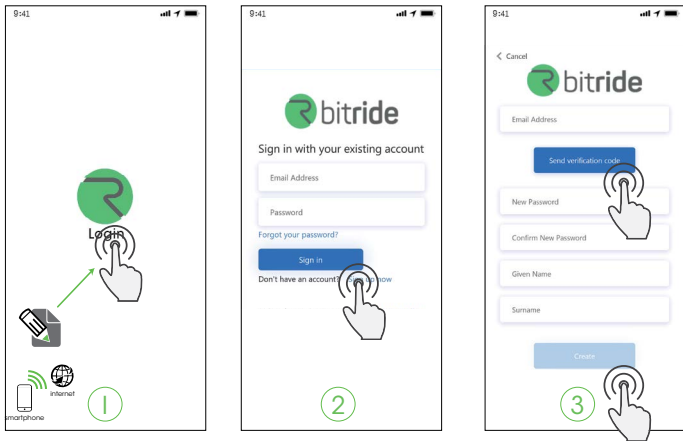
Su Android:

- Aprire il Play Store
- Tocca l'icona di ricerca
- Inserire "bitride connect" nel campo di ricerca
- Selezionare bitride connect nei risultati della ricerca
- Seguire la procedura di installazione standard
- Registrarsi con un indirizzo e-mail valido

### 3.6 Creare un account su bitride connect

Una volta installata l'applicazione, premi sul collegamento ipertestuale di login sullo splash screen per accedere al sito web di login, ospitato da Microsoft Azure.

Per registrarsi a bitride con successo è necessario un indirizzo e-mail valido. Un codice di verifica un codice di verifica sarà inviato al tuo indirizzo in modo che tu possa completare la procedura di registrazione. Una volta che il vostro account bitride è stato creato, sarete in grado di registrare uno o più dispositivi Zehus al vostro account personale.



### 3.7 Registrare la sua prima BIKE all in one sul suo account

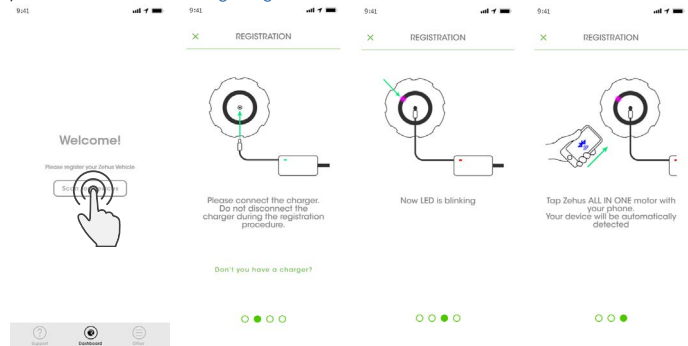
▲ **NOTA:** bitride connect utilizza il bluetooth Low Energy per connettersi alla vostra BIKE all in one. Assicuratevi che il vostro smartphone sia compatibile con la tecnologia BTLE.

▲ **NOTA:** ogni dispositivo Zehus può essere registrato SOLO ad un account. Si prega di essere sicuri di eseguire la de-registrazione del veicolo prima di venderlo.

Una volta eseguito il login, premi il pulsante "aggiungi nuovo dispositivo" per registrare la tua BICI tutta in uno. Prima di iniziare la procedura ti consigliamo di preparare il tuo caricabatterie. Assicurati di avere una connessione internet stabile durante la registrazione.

▲ **NOTA:** Il caricabatterie non è necessario per la registrazione, ma è raccomandato. Si prega di ricordare che quando si spegne il caricabatterie, la BIKE all in one si spegnerà automaticamente e la connessione verrà persa.

Segua la procedura sullo schermo per registrare il suo BIKE all in one. Ulteriori informazioni possono essere trovate sul [getting started manual](#).



### 3.8 Aggiornamenti BIKE all in one durante la registrazione

Se il vostro firmware BIKE all in one non è aggiornato, bitride connect vi chiederà di eseguire un aggiornamento del firmware per completare la registrazione.

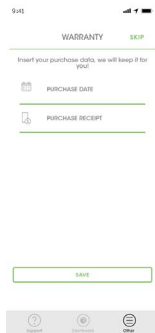
BIKE all in one ha 3 moduli software che possono essere aggiornati:

- microcontrollore DSC, per eseguire il controllo del motore e del veicolo
- microcontrollore Bluetooth, per gestire i dispositivi compatibili bluetooth
- microcontrollore BMS, per controllare la funzionalità e la sicurezza del pacco batterie

**▲ NOTA: la procedura deregistrazione deve essere riavviata dopo ogni aggiornamento del modulo. Aggiornamento può richiedere fino a 10 minuti per modulo.**

### 3.9 Informazioni d'acquisto del BIKE all in one

È possibile inserire la ricevuta di acquisto durante la procedura di registrazione, oppure è possibile aggiungerlo successivamente tramite il menu "i miei veicoli" nella sezione "altro" (vedi 4.4).



## 4. Bitride connect HMI per BIKE all in one

Bitride connect ha 3 sezioni principali che vi permettono di ottenere il meglio dalla vostra BIKE all in one:

- Dashboard
- Altro
- Supporto

### 4.1 Come usare la "Dashboard"

Ogni volta che bitride è collegato ad una BIKE all in one, viene mostrato un cruscotto avanzato:





Mentre si pedala, il pulsante di blocco scomparirà. Nella stessa posizione, verrà mostrata la velocità della bicicletta. L'infografica della potenza del motore mostra il comportamento del motore. Un cerchio verde viene visualizzato quando il motore sta assistendo, mentre un blu appare quando KERS è attivo per rigenerare energia nelle batterie:



## 4.2 Cambiare le power mode di BIKE all in one

Per cambiare la modalità di alimentazione, è sufficiente far scorrere il carosello della modalità di alimentazione. Se la modalità di alimentazione selezionata è personalizzabile si vedrà il pulsante di personalizzazione in basso destra dello schermo.



## 4.3 Bloccare / Sbloccare BIKE all in one

BIKE all in one dispone di una serratura elettronica. Quando è attivo, il blocco elettronico genera un'elevata forza frenante che aumenta con la velocità della bicicletta. Questa funzione rende la bicicletta molto difficile da pedalare. Per attivare questa funzione, toccare e tenere premuta l'icona del blocco nella schermata del cruscotto. Il blocco è disponibile quando la carica della batteria è superiore al 20% e la bicicletta è a 0 km/h. Questa funzione non è disponibile durante la ricarica della BIKE all in one.

Il blocco rimarrà attivo fino a quando un utente autorizzato si conatterà a BIKE all in one e la sbloccherà. Quando BIKE all in one si spegne, la ruota sarà liberata dalla forza frenante. Non appena si riaccenderà (velocità superiore a 5 km/h), la ruota sarà nuovamente bloccata in modo sicuro. Per sbloccare BIKE all in one, basta collegare lo smartphone e tenere premuto il centro dello schermo per 3 secondi.



**▲ NOTA:** il blocco elettronico incorporato non impedirà ai ladri di rubare la vostra bicicletta. Si prega di utilizzare un blocco meccanico supplementare durante le soste prolungate.

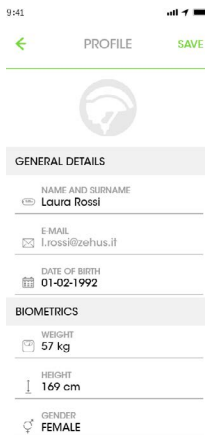
## 4.4 Come usare la sezione "Altro"

In questa sezione è possibile accedere a:

- Informazioni del profilo
- Informazioni del veicolo
- Iniziare la registrazione di un veicolo nuovo
- Logout dall'app bitride connect


## 4.5 Informazioni del profilo

In questa pagina può vedere le sue informazioni generali. Tutti i dati del profilo sono memorizzati secondo al GDPR, quindi questi dati non saranno condivisi con terze parti.



9:41

← PROFILE SAVE



**GENERAL DETAILS**

NAME AND SURNAME  
Laura Rossi

E-MAIL  
l.rossi@zehus.it

DATE OF BIRTH  
01-02-1992

**BIOMETRICS**

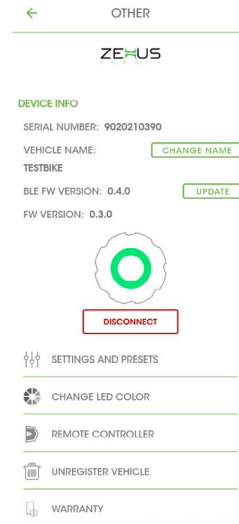
WEIGHT  
57 kg

HEIGHT  
169 cm

GENDER  
FEMALE

## 4.6 Informazioni su BIKE all in one

Nella pagina "I miei veicoli", è possibile gestire le tue biciclette e gli scooter alimentati da Zehus, cambiare nome, aggiornare il firmware, forzare la connessione e la disconnessione, gestire le impostazioni e preset, cambiare il vostro BIKE all in one in un colore LED, gestire la vostra garanzia o disiscrivere la tua BIKE all in one.



← OTHER

ZEHUS

**DEVICE INFO**


SERIAL NUMBER: 9020210390

VEHICLE NAME: CHANGE NAME

TESTBIKE

BLE FW VERSION: 0.4.0 UPDATE

FW VERSION: 0.3.0



SETTINGS AND PRESETS

CHANGE LED COLOR

REMOTE CONTROLLER

UNREGISTER VEHICLE

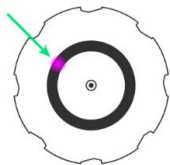
WARRANTY

## 4.7 Impostazioni e preimpostazioni

In questa sezione potete trovare una rapida spiegazione delle modalità di alimentazione BIKE all in one. Per favore fare riferimento a 5 per ulteriori informazioni.

## 4.8 Cambiare il colore del LED

In questa sezione potete cambiare il colore del vostro BIKE all in one LED, scegliendo tra 7 colori diversi:



## 4.9 Remote controller

In questa sezione, è possibile collegare la BIKE all in one a un controller remoto Zehus (opzionale). Il controller remoto Zehus è un dispositivo rimovibile da manubrio che consente di:

- Accendere e spegnere la bicicletta senza dover togliere le mani dal manubrio
- Cambiare le modalità di alimentazione in movimento
- Attivare il KERS
- Attivare la funzione BOOST: la potenza del motore aumenta temporaneamente a 500W con 40 Nm di coppia mentre il pulsante BOOST è premuto
- Monitorare uno tra lo stato di carica della batteria, la potenza del motore o la velocità del veicolo

Il telecomando Zehus ha 3 pulsanti, 6 indicatori LED e 1 LED di stato RGB. Inoltre integra un cicalino che segnala quando si sta accendendo (singolo segnale acustico) o quando si sta spegnendo (doppio segnale acustico).

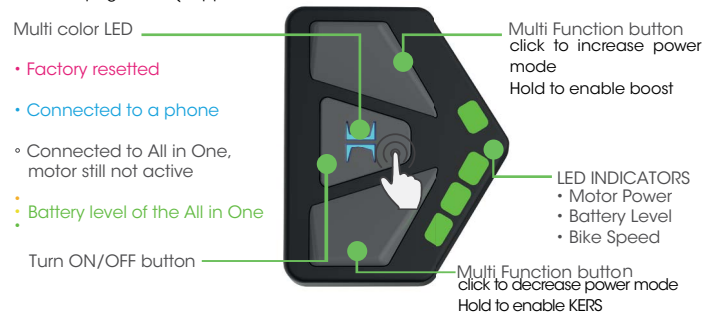


Figura 5: Zehus remote controller

## Caricare il remote controller

Lo Zehus Remote Controller ha una porta di ricarica mini USB. Ci vogliono 2 ore per caricarlo completamente. A seconda del tipo di utilizzo, la batteria può durare fino a 2 settimane:



## Montare il remote controller al manubrio

Grazie al supporto del telecomando Zehus, una volta montato sul manubrio, il tuo telecomando sarà nella posizione perfetta per il tuo pollice per premere i pulsanti. Puoi decidere di montarlo sul manubrio sinistro o su quello destro. Durante la registrazione e la configurazione potrai specificare il lato che hai scelto:



## Registrare il remote controller al BIKE all in one

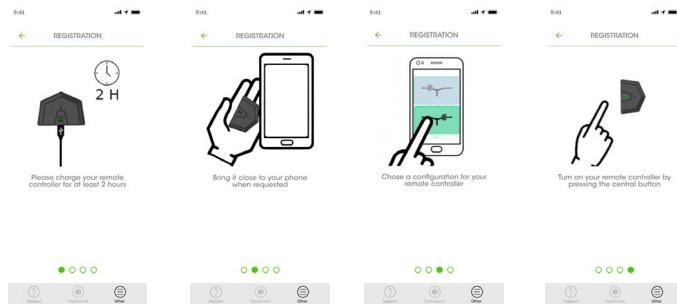
**▲ NOTA: si prega di caricare il vostro telecomando Zehus prima dell'uso.**

Per collegare il telecomando Zehus alla vostra BIKE all in one, entrate nella procedura di registrazione dalla sezione "I miei veicoli":

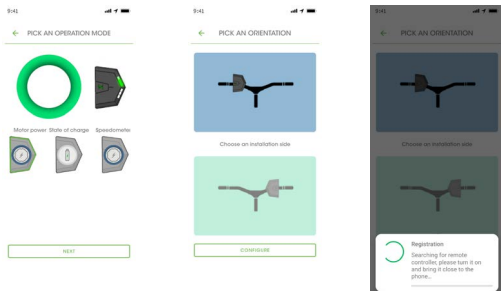
- seguire il tutorial sullo schermo
- toccare "Iniziare la registrazione".
- Scegli una modalità di visualizzazione per i tuoi LED
- Scegliere un orientamento del Remote Controller
- Permettere a bitride connect di cercare il controller remoto

**▲ NOTA: si prega di non accendere il telecomando fino all'ultimo passo della procedura di registrazione procedura.**

PASSO 1 - tutorial di registrazione sullo schermo:



PASSP 2 - personalizza il Remote Controller:



Ora puoi accendere il tuo Remote Controller cliccando sul pulsante centrale. Un breve segnale acustico confermerà che il tuo telecomando è stato acceso.

▲ **NOTA:** le versioni precedenti del firmware del telecomando non prevedevano la funzione cicalino funzione. Si prega di aggiornare il firmware se non si sente il cicalino funzionare correttamente.

▲ **NOTA:** alla fine di questa procedura, BIKE all in one sarà spento. Si prega di accendere il vostro BIKE all in one per utilizzarlo.

Il telecomando si collegherà sempre automaticamente con la vostra BIKE all in one ogni volta che:

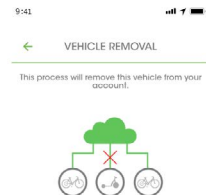
- BIKE all in one è acceso
- Il controller remoto è acceso
- Lo stato della batteria di entrambi i dispositivi sia sufficiente

## 4.10 Cancellazione del veicolo

La vostra BIKE all in one può essere registrata solo per UN utente bitride connect. È quindi importante che quando si decide di prestare o vendere la bicicletta si esegua la procedura di cancellazione dal menu "I miei veicoli".

▲ **NOTA:** non è necessario essere connessi alla BIKE all in one per poterla disiscrivere. La connessione internet stabile è necessaria per questa procedura.

▲ **NOTA:** la deregistrazione di BIKE all in one NON rimuoverà il collegamento tra BIKE all in one e un Remote Controller precedentemente accoppiato.



## 4.11 Usare la sezione "Supporto"

Questa sezione permette di:

- Leggere le domande frequenti dei prodotti Zehus
- Controllare i manuali dei prodotti Zehus
- Eseguire il nostro "Wizard diagnostico".
- Cercare il centro assistenza Zehus
- Inviarci un feedback
- Controlla la versione dell'app

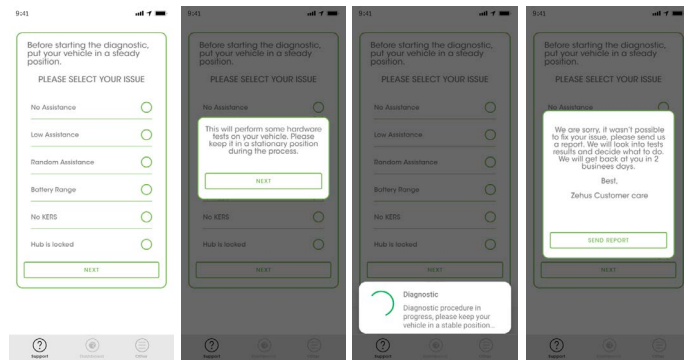


## 4.12 Procedura guidata di Zehus Diagnostic Wizard

Zehus Diagnostic Wizard può aiutarvi se pensate che la vostra trasmissione possa avere qualche problema. La chiara procedura guidata vi chiede informazioni su possibili problemi nel tuo sistema Zehus, poi raccoglie informazioni dalla tua bicicletta, tutto in uno. Quando necessario, Zehus Diagnostic Wizard eseguirà alcuni test hardware sul sistema completo. Se il problema non è stato risolto a distanza, Zehus Diagnostic Wizard genererà un rapporto in un semplice formato .txt.

**▲ NOTA: tutti i dati del cliente e i dati delle biciclette sono raccolti e conservati sui server Zehus secondo il GDPR. Questi dati sono utilizzati solo per scopi di servizio. Si prega di fare riferimento alla nostra politica sulla privacy per ulteriori informazioni.**

Si prega di condividere il rapporto con support@zehus.it attraverso il vostro client di posta elettronica preferito. Questa procedura vi aiuterà ad aiutarvi!



## 5. BIKE all in one power modes

Il tuo BIKE all in one ti permette di scegliere tra diverse modalità di alimentazione. Ogni modalità di potenza ha un diverso fattore di assistenza e una diversa gamma di pedalata. Sono disponibili le seguenti modalità di potenza: Turbo, Turbo Custom, Eco e OFF. Turbo Personalizzato è personalizzabile per soddisfare le tue esigenze.

Qui potete trovare una descrizione dettagliata delle modalità di potenza BIKE all in one:

- o Turbo: questa modalità di potenza è un normale Pedelec (o Electric Pedal Assisted bicycle). Il motore ti assiste fino a 25 km/h e con una potenza massima di 250 W, a seconda della velocità della bicicletta e dallo sforzo sui pedali. Con questa potenza si possono percorrere fino a 35 km\*. In questa modalità di potenza il KERS è abilitato

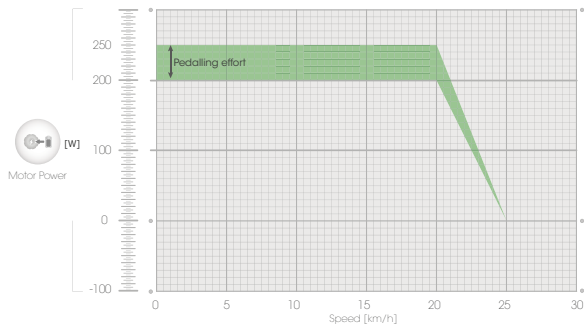


Figura 6: assistenza motore in modalità turbo

- o Eco: questa modalità di alimentazione è un normale Pedelec (o Electric Pedal Assisted bicycle). Il motore ti assiste fino a 25 km/h e con una potenza massima di 250 W, a seconda della velocità della bicicletta e dallo sforzo sui pedali. L'assistenza motore è più morbida di Turbo power mode, quindi con questa modalità di potenza puoi percorrere fino a 55 km\*. In questa modalità di potenza il KERS è abilitato.

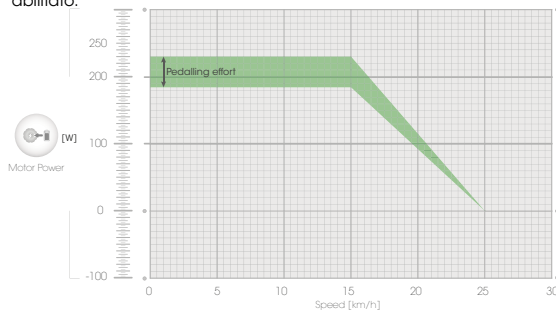


Figura 7: assistenza motore in modalità eco

La modalità di potenza predefinita è "Turbo".

## 5.1 Personalizzare le Power Modes

È possibile personalizzare la modalità di potenza Turbo per una guida più morbida, scegliendo 3 parametri:

- Boost: con questo parametro si modifica il livello massimo di coppia del motore a bassa velocità. Più alto è il parametro impostato, più alta è la coppia. In modalità turbo, questo parametro è impostato al 100%
- Assistenza: con questo parametro si modifica la gamma di velocità del suo livello di coppia massima. Il valore di coppia sarà poi diminuito fino a quando il supporto del motore è impostato a 0.
- KERS: con questo parametro, si può decidere di limitare o rimuovere il KERS durante la frenata.

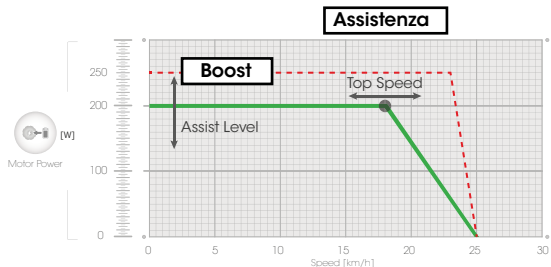


Figura 8: I parametri Boost e assistenza nella Power mode "Custom"

## 5.2 Fattori che influiscono sull'autonomia di BIKE all in one

L'autonomia di BIKE all in one dipende da diversi fattori quali:

- Modalità operativa scelta
- Pressione dei pneumatici
- Condizioni della strada e profilo del percorso
- Venti contrari e temperatura ambiente
- Peso del conducente e dei bagagli
- Età e condizione d'uso della batteria
- Sforzo di pedalata del ciclista

È molto difficile prevedere un'autonomia per le diverse modalità operative indicate sopra.



## 6. Note sul pacco batteria

Il pacco batteria è protetto contro la scarica profonda, il sovraccarico, il surriscaldamento e il cortocircuito attraverso il sistema di gestione della batteria (BMS). In caso di situazione pericolosa una protezione elettronica spegnerà il pacco batteria.

Anche se il pacco batteria è protetto dalla scarica profonda, si raccomanda di caricare completamente il pacco batteria prima del primo utilizzo della bicicletta.

### 6.1 Charging BIKE all in one battery pack (vedi anche 2.3)

La batteria ricaricabile può essere ricaricata in qualsiasi momento senza ridurne la durata. Interrompendo il processo di ricarica non danneggia la batteria ricaricabile.

**▲ ATTENZIONE: NON ricaricare una BIKE all in one danneggiata. Si prega di fare riferimento ad un Zehus Service Center / rivenditore Zehus autorizzato.**

Per ricaricare la BIKE all in one, collegare la spina del caricabatterie al connettore di ricarica situato sul lato destro dell'asse della BIKE all in one. Poi collegare la spina del caricabatterie a una presa di corrente (vedi 2.3, Figura 4).

**▲ ATTENZIONE: controllare la tensione di rete: deve corrispondere a quella indicata sotto il caricabatterie stesso!**

La procedura di ricarica inizierà non appena il caricabatterie sarà collegato sia a BIKE all in one che alla rete elettrica. Durante la ricarica, il LED situato sul caricabatterie è rosso.

**▲ Nota: il sistema è disattivato durante la ricarica del pacco batteria.**

Quando la procedura di ricarica è terminata, il LED situato sul caricabatterie diventa verde. Scollegare il caricabatterie dalla rete e da BIKE in una volta sola. Fare attenzione quando si tocca il caricabatterie, può riscaldarsi notevolmente durante la carica.

**▲ Nota: Ricordarsi di sigillare il connettore di BIKE all in one con l'apposito cappuccio di protezione. L'utilizzo di BIKE all in one senza il cappuccio di protezione cancellerà la garanzia.**

### 6.2 Condizioni di conservazione della batteria

BIKE all in one deve essere conservato alla giusta temperatura. La durata della batteria può essere massimizzata seguendo le regole per una corretta conservazione e manutenzione. In caso di malfunzionamento il pacco batteria dovrà essere sostituito. Si prega di fare riferimento a un Service Center Zehus per la sostituzione del pacco batteria.

**▲ Nota: quando non si utilizza la bicicletta per lunghi periodi, si raccomanda di caricare la batteria al 60% e di controllare le condizioni della batteria almeno ogni 6 mesi. Prima di utilizzare la bicicletta dopo un lungo periodo si raccomanda di caricare completamente la batteria.**

Conservare la bicicletta in un luogo ben ventilato, possibilmente asciutto. Proteggere il mozzo da umidità e acqua. La temperatura ottimale di stoccaggio è di +20°C e la bicicletta deve essere conservata tra -40°C e +60°C.

È preferibile non lasciare la bicicletta sotto la luce diretta del sole durante le calde giornate estive.

## 7. Dati tecnici

Unità motrice		
Potenza nominale	W	250
Massima coppia	Nm	30 (40 with RC boost)
Pacco batteria		
Tensione nominale	V	28.8
Capacità nominale	mAh	6000
Energia	Wh	172.8
Mozzo		
Peso (~)	Kg	3.2
Temperatura di esercizio	°C	-20°C to +70°C
Temperatura di stoccaggio	°C	-40°C to +60°C
Temperatura di carica	°C	-20°C to +60°C
Grado di protezione		IPx5
Ricarica		
Tensione di ingresso	V	100~240 V, 50/60 Hz
Tensione d'uscita	V	33.6
Corrente di carica	A	2
Tempo di carica (~)	h	3

## 8. Manutenzione e assistenza

**▲ ATTENZIONE:** Assicuratevi di spegnere l'assistenza del motore (modalità di alimentazione OFF; vedi 5) prima di ogni procedura di manutenzione. In caso contrario, possono verificarsi gravi lesioni.

### 8.1 Pulizia di BIKE all in one

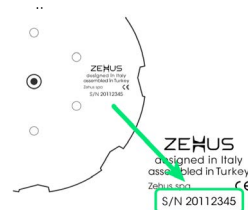
Si prega di tenere pulito il mozzo BIKE all in one. Pulirlo con un panno morbido e umido. BIKE all in one non può essere immersa in acqua o pulita con un'idropulitrice ad alta pressione. NON usare un getto d'acqua ad alta pressione per pulire BIKE all in one. Per la sostituzione della batteria e le riparazioni del mozzo, rivolgersi al rivenditore della bicicletta.

### 8.2 Servizio post-vendita e assistenza clienti

In caso di domande sulla BIKE all in one o su uno dei suoi componenti si prega di leggere le FAQ nell'applicazione bitride connect. Nel caso in cui non troviate una risposta, inviate un'e-mail a support@zehus.it.

Quando si contatta Zehus per un problema relativo a BIKE all in one si prega di fornire le seguenti informazioni insieme alla descrizione del problema:

- e-mail di registrazione del vostro BIKE all in one
- S/N dell'unità all in one
- Rapporto della procedura guidata di diagnosticazione
- Descrizione dettagliata del problema



### 8.3 Trasporto

Gli articoli con batterie interne sono soggetti ai requisiti della legislazione sulle merci pericolose. Gli utenti privati possono trasportare tali articoli non danneggiati su strada senza ulteriori requisiti.

In caso di trasporto da parte di utenti commerciali o terzi (ad es. trasporto aereo o agenzie FWD), devono essere osservati i requisiti speciali sull'imballaggio e l'etichettatura (ad es. regolamenti ADR). Se necessario, è possibile consultare un esperto di materiali pericolosi quando prepara l'articolo per la spedizione.

Spedire BIKE all in one solo se l'involucro non è danneggiato. Proteggere il connettore del caricabatterie con il dado ( tappo nero) chiuso in dotazione in modo tale che il connettore stesso non possa essere danneggiato o rotto. Informare il servizio pacchi che il pacco contiene merci pericolose. Si prega di osservare anche la possibilità di più dettagliate regolamenti nazionali. In caso di domande riguardanti il trasporto di BIKE all in one, si prega di rivolgersi a un rivenditore autorizzato Zehus. I rivenditori di biciclette possono anche fornire un adeguato imballaggio per il trasporto

### 8.4 Smaltimento

BIKE all in one e tutti i suoi componenti devono essere smaltiti in modo ecologico.

#### Solo per i paesi UE:

Secondo la direttiva europea 2012/19/UE, i dispositivi/utensili elettrici che non sono più utilizzabili, e secondo la direttiva europea 2006/66/CE, le batterie difettose o usate batterie BIKE all in one devono essere raccolte separatamente e smaltite in modo ecologicamente corretto per l'ambiente.

Subject to change without notice



I vostri appunti:



## ZEHUS SPA

Via Pola, 11  
20124 Milano - ITALY  
Phone: +39 031 636001

[support@zehus.it](mailto:support@zehus.it)

[www.zehus.it](http://www.zehus.it)

**Rev 2021/05-rev2.00**

Le specifiche di questo documento sono soggette a modifiche su decisione di ZEHUS.

ZEHUS non si assume alcuna responsabilità per qualsiasi reclamo o danno derivante dall'uso di questo documento, o dall'uso di moduli basati su questo documento, incluso ma non limitato a reclami o danni basati su sulla violazione di brevetti, copyright o altri diritti di proprietà intellettuale.

